



Atvinnuþróunarfélag Suðurlands

Starfsskýrsla 2008-2009



*Mynn Jónas Erlendsson
fagradal@islandia.is*

September 2009



Efnisyfirlit

1. Ávarp formanns	2
2. Eigendur	3
3. Stjórn	4
4. Starfsmenn.....	4
5. Starfsumhverfi	5
5.1 Stefna	5
5.1.1 Hlutverk	5
5.1.2 Markmið	6
5.2 Innra starf	6
6. Samstarfssamningar	7
6.1 Eignarhaldsfélag Suðurlands	7
6.2 Vaxtarsamningur Suðurlands og Vestmannaeyja	7
7. Starfsárið.....	8
7.1 Ráðgjöf og handleiðsla	8
7.2 Styrkir	9
7.3 Atvinnulífsfundir.....	10
7.4 Ráðstefnur og málþing	11
7.5 Smiðjan	11
7.6 Orkumál.....	11
7.7 Markaðsstofa Suðurlands ses.....	12
8. Horft fram á veginn	13



1. Ávarp formanns

Sú starfsskýrsla framkvæmdastjóra Atvinnuþróunarfélags Suðurlands sem hér fer á eftir gefur skýra mynd af starfsemi félagsins og sýnir glögg þá grósku og fjölbreytni sem er í þeim verkefnum sem starfsmenn APS hafa unnið að á liðnu starfsári. Þrátt fyrir erfið skilyrði til atvinnurekstrar er mikið um nýsköpun og frumkvöðlastarf sem APS hefur stutt og unnið að með ráðgjöf og annarri leiðsögn í þágu fyrirtækja og einstaklinga.

Styrkveitingar félagsins, þó um litlar upphæðir sé að ræða, geta ráðið úrslitum um að góð rekstrarhugmynd verði að veruleika og ný starfsemi verði til.

Stjórn Atvinnuþróunarfélags Suðurlands hefur lagt mikla áherslu á að efla starfsemi félagsins og má til dæmis benda á að bætt hefur verið við fimmta starfsmanninum sem hefur starfsstöð á Hellu. Einnig hefur verið skipulögð föst viðvera starfsmanna út í sveitarfélögunum á ákveðnum tímum til að auðvelda fólki aðgang að starfsmönnum félagsins.

Það er ljóst á þeim erfiðu tímum sem nú fara í hönd að þjónusta APS til eflingar atvinnulífs á Suðurlandi hefur sennilega aldrei verið eins mikilvæg og nú. Félagið hefur á að skipa úrvalsstarfsfólki með víðtæka þekkingu og reynslu og vil ég þakka því fyrir afar gott starf.

Ég hvet sveitarfélögin fjórtán sem eru aðilar að Atvinnuþróunarfélagi Suðurlands að standa vörð um mikilvæga starfsemi þess í framtíðinni.

Þorvaldur Guðmundsson stjórnarformaður APS



2. Eigendur

Í árslok 2008 skiptust stofnframlög sveitarfélaganna í Atvinnuþróunarfélagi Suðurlands eftirfarandi:

Ásahreppur	1.920.252	1,70%
Bláskógabyggð	5.782.104	5,12%
Flóahreppur	2.226.876	1,97%
Grímsnes -& Grafningshreppur	3.479.629	3,08%
Hrunamannahreppur	3.996.756	3,54%
Hveragerðisbær	11.223.833	9,94%
Mýrdalshreppur	3.666.1109	3,25%
Rangárþing eystra	9.640.297	8,54%
Rangárþing ytra	9.561.613	8,47%
Skaftárhreppur	3.216.363	2,85%
Skeiða -og Gnúpverjahreppur	4.342.199	3,85%
Sveitarfélagið Árborg	41.724.467	36,96%
<u>Sveitarfélagið Ölfus</u>	<u>12.104.032</u>	<u>10,72%</u>
Samtals	112.884.530	100%

Vestmannaeyjabær varð aðili að félaginu 1. janúar 2006.



3. Stjórn

Á 28. aðalfundi APS sem haldinn var í Félagsheimilinu Hvoli, Hvolsvelli 20. nóvember 2008 voru kjörin sem aðalmenn í stjórn félagsins: Þorvaldur Guðmundsson, formaður, Árborg, Birna Borg Sigurgeirsdóttir, Ölfusi, Gunnar Örn Marteinsson, Skeiða- og Gnúpverjahreppi, Þorgils Torfi Jónsson, Rangárþingi Ytra og Elliði Vignisson, Vestmannaeyjum. Í varastjórn voru kosin þau: Ellen Ýr Aðalsteinsdóttir, Hveragerði, Guðbjörg Jónsdóttir, Flóahreppi, Páley Borgþórsdóttir, Vestmannaeyjum, Sveinn Pálsson, Mýrdalshreppi og Þórunn Jóna Hauksdóttir, Árborg.

Stjórnin fundaði 10 sinnum á árinu 2008 en sú hefð hefur skapast að halda fundina í aðildarsveitarfélögum félagsins. Á árinu voru fundir haldnir í Árborg, Vestmannaeyjum, Flóahreppi, Grímsnes- og Grafningshreppi, Rangárþingi Ytra, Rangárþingi Eystra og Ölfusi.

Það sem af er árs 2009 hefur stjórnin fundað 7 sinnum. Þeir fundir voru haldnir í Árborg, Ásahreppi, Bláskógabyggð, Skaftárhreppi og Hrunamannahreppi. Vel hefur mælst fyrir að hafa þennan háttinn á enda eflir það tengsl á milli manna og skapar möguleika á að kynna stafsemi félagsins annars vegar og þá starfsemi sem í gangi er í hverju sveitarfélagi hins vegar.

4. Starfsmenn

Starfsmenn Atvinnuþróunarfélagsins eru fimm talsins. Þeir eru: Sædis Íva Elíasdóttir, framkvæmdastjóri, Steingerður Hreinsdóttir og Þorbjörn Jónsson með aðsetur á Selfossi, Hrafn Sævaldsson með starfsstöð í Vestmannaeyjum og Hulda Eggertsdóttir með starfsstöð á Hellu.

Á aukaaðalfundi félagsins sem haldinn var í desember var samþykkt að ekki yrði ráðið í lausa stöðu ráðgjafa fyrr en að loknum fyrsta ársfjórðungi. Þessi ákvörðun var liður í að minnka útgjöld félagsins. Þann 1. apríl tók svo Þorbjörn til starfa enda mjög mikil eftirspurn eftir ráðgjöf frá félaginu svo ekki var vanþörf á að fjölga í starfslíðinu.

Það var síðan á fundi stjórnar þann 3. júní s.l. að stjórn samþykkti að ráða fimmta ráðgjafann tímabundið í eitt ár, frá 1. september og ætti aðsetur hans að vera á Hellu. Hulda Eggertsdóttir tók til starfa á Hellu 1. september.

Eðli starfsemi APS einkennist af miklum hraða og fjölbreytni. Þess vegna er mikilvægt að félagið sé vakandi varðandi starfsþróun hjá félaginu og starfsmönnum þess. Félagið er fyrst og síðast það fólk sem hjá því vinnur. Starfsemi APS byggist mikið á teymisvinnu en þannig skila styrkleikar hvers og eins sem að verkefninu kemur sér best. Starfsmenn læra þannig hver af öðrum og nýta þekkingu sem þeir sjálfir búa ekki endilega yfir. Þá er samstarf út fyrir félagið mjög mikilvægt og að leitað sé eftir þekkingu til annarra stofnana og félaga sem vinna að sambærilegum verkefnum.



5. Starfsumhverfi

Starfssvæði Atvinnuþróunarfélags Suðurlands er stórt land- og lýðfræðilega, nær frá Lómagnúpi í austri að Hellisheiði í vestri að Vestmannaeyjum meðtöldum. Á þessu svæði búa rúmlega 24 þúsund manns. Atvinnuþróunarfélagið er með skrifstofuaðstöðu að Austurvegi 56 á Selfossi, Strandvegi 50 í Vestmannaeyjum og Suðurlandsvegi 3 á Hellu. Á öllum stöðum er félagið í samfélagi nokkurra stofnana og samnýtir ýmsa aðstöðu með þeim, s.s. fundarherbergi. Almennur opnunartími er 8-12 og 13-16 virka daga en vegna eðli starfseminnar t.d. verkefnavinnu og funda á umfangsmiklu starfssvæði eru starfsmenn oft á tíðum á ferð um svæðið. Þrátt fyrir almennan auglýstan opnunartíma vinna starfsmenn oft miklu lengri vinnudag, þeir taka þátt í fundum á kvöldin og um helgar ásamt því að oft liggur á úrlausn verkefna og er þá ekki horft á klukkuna.

Fyrir starfsemi eins og APS sinnir er mikilvægt að starfsmenn séu sýnilegir á starfssvæðinu og því eru vettvangsferðir mikilvægar. Þetta er tímafrekur þáttur og sífellt þarf að meta hvernig tími, þekking og starfskraftur nýtist sem best og hvernig er hægt að stuðla að sem mestum árangri.

Á þessu starfsári hafa starfsmenn auglýst viðveru þrisvar sinnum í öllum aðildarsveitarfélögum þar sem ekki er starfsstöð. Mjög misjafnt er hversu vel þessar heimsóknir eru nýttar en leitað hefur verið eftir því við sveitarstjórnarskrifstofur á hverjum stað að auglýsa vel í sinni heimasveit til viðbótar við auglýsingar sem settar hafa verið í staðarblöð. Í tengslum við þessa viðverutíma hafa starfsmenn heimsótt fyrirtæki og kynnt sér starfsemi í hverju sveitarfélagi. Nú í framhaldinu mun verða metið með hvaða hætti og hvort þessum heimsóknum verður haldið áfram.

5.1 Stefna

Það er stefna Atvinnuþróunarfélags Suðurlands að leggja áherslu á fagleg vinnubrögð og jöfn gæði þjónustu í sérhverju verki. Viðskiptavinir Atvinnuþróunarfélagsins geta treyst því að þeir fái þá þjónustu sem samið hefur verið um.

Menntun, þekking og færni starfsmanna eru lykill að velgengni Atvinnuþróunarfélags Suðurlands. Lögð er áhersla á mikilvægi starfsmanna með því að sýna þeim traust til góðra verka. Starfsmenn sýna ábyrga afstöðu og framkomu í samskiptum við viðskiptavinum og vinna störf sín af öryggi og trúmennsku. Lögð er áhersla á símenntun og þróun í starfi.

5.1.1 Hlutverk

Hlutverk félagsins er að styðja við verkefni sem leiða til eflingar atvinnulífs á Suðurlandi. Til að rækta hlutverk sitt veitir félagið ráðgjöf og fjárhagslega styrki til áhugaverðra verkefna. Jafnframt hefur félagið frumkvæði að því, að skilgreina og leita að nýjum atvinnutækifærum. Félagið rækir hlutverk sitt í samstarfi við einstaklinga, fyrirtæki, félagasamtök, önnur innlend atvinnuþróunarfélög, opinbera aðila og erlenda aðila á sviði skipulags- og atvinnumála.



Félagið leggur áherslu á vöxt og arðsaman rekstur, traust fyrirkomulag við stjórnun, úrvals starfsmenn sem hafa áhuga, frumkvæði og fá nægjanlega starfshvatningu til að veita viðskiptavinum félagsins og samfélaginu fyrirmyndar þjónustu.

APS leggur áherslu á, að í öllum samskiptum sínum við viðskiptavini sé gætt fyllsta trúnaðar.

5.1.2 Markmið

Höfuðmarkmið Atvinnuþróunarfélags Suðurlands er að efla atvinnulíf á Suðurlandi og stuðla þannig að aukinni hagsæld á svæðinu með aðstoð við einstaklinga, fyrirtæki, félagasamtök, sveitarfélög og aðra hagsmunaaðila í formi fjármagns og ráðgjafar.

Félagið skal jafnframt hafa frumkvæði og vera leiðandi í að upplýsa, kynna og aðstoða aðila á svæðinu við nýsköpun, nýjungar í rekstri og nýjungar í stjórnun fyrirtækja.

5.2 Innra starf

Í starfsemi eins og innt er af hendi hjá APS er nauðsynlegt að skoða reglulega innri málefni félagsins. Hvað má betur gera og hvernig best verður staðið að starfseminni svo hún nýtist viðskiptavininum sem best. Hér á eftir er fjallað um nokkra þá þætti sem teknir voru til endurskoðunar á árinu 2008 og hafa verið stöðugt til skoðunar og uppfærslu síðan.

All kynningarefni félagsins var endurskoðað og samræmt, nýtt merki (lógó) var samþykkt fyrir félagið en áhugi var á að hafa litríkara og bjartara merki en það sem var, merki sem sendi skilaboð um áreiðanleika, hraða og gæði sem einkenna starf félagsins. Þá voru einnig hönnuð ný nafnspjöld fyrir starfsmenn og nýtt útlit sett á kynningarglærur.

Unnið hefur verið að nýrri heimasíðu félagsins sem fara átti í loftið í byrjun árs 2009. Því miður tafðist endanleg útgáfa síðunnar en hún var birt í byrjun sumars og hefur verið unnið ötulum höndum við að klára hana og er þeirri vinnu nú lokið. Ástæða þessara tafa var mikil verkefnavinna sem hafði forgang hjá félaginu. Á heimasíðunni er að finna allar upplýsingar um félagið. Kappkostað er að halda síðunni lifandi og á forsíðu birtast fréttir um það sem er á döfinni hverju sinni og upplýsingar um fyrirgreiðslu og styrki sem í boði eru í stoðkerfinu. Þá eru á síðunni upplýsingar um öll aðildarsveitarfélögin og tenging við heimasíður þeirra, fundargerðir stjórnar og aðalfunda ásamt skýrslum og öðru útgefnu efni. Félagið stefnir að því að á hverjum tíma séu veittar sem ýtarlegastar upplýsingar um atvinnulíf og samfélagið á Suðurlandi.

APS er með kynningarbæklinga fyrir starfsemi sína. Þessir bæklingar eru afhentir á kynningarfundum og þegar við á. Bæklingarnir eru í stöðugri uppfærslu, enda prentaðir í litlu upplagi.

Stjórn ákvað á starfsárinu að kanna möguleika á því að færa starfsemi félagsins af Austurvegi 56. Margt var skoðað og talsvert var af húsnæði í boði, sérstaklega á Selfossi. Niðurstaða þessarar vinnu var að vera áfram á Austurveginum en að opnuð yrði starfsstöð á Hellu.



6. Samstarfssamningar

Samstarfssamningur við Byggðastofnun var endurnýjaður í lok árs 2007 en í honum er kveðið á um samþættar áherslur ríkis og atvinnuþróunarfélagsins við eflingu búsetuskilyrða, samkeppnishæfni, atvinnuþróunar og nýsköpunar á stafssvæði félagsins. Byggðastofnun greiðir ákveðna fjárhæð fyrir fjögur stöðugildi skv. samningnum en auk þess greiðir stofnunin úr verkefnasjóði til afmarkaðra verkefna. Verkefnasjóðurinn er samkeppnisjóður þar sem atvinnuþróunarfélögin skilgreina afmörkuð verkefni sem þau hyggjast vinna að á árinu og fá síðan greitt fyrir eftir framvindu verkefna.

Byggðastofnun hefur aðgengi að starfsfólki APS í tengslum við ýmiskonar upplýsingaöflun ásamt því að starfsmenn aðstoða fyrirtæki og rekstraraðila við láns- og hlutafjárumsóknir til stofnunarinnar. Byggðastofnun á áheyrnarfulltrúa í stjórn APS, Sigríði Þorgrímsdóttur.

Nú í vor tilkynnti Byggðastofnun 4% lækkun á framlagi sínu til atvinnuþróunarfélaga landsins frá 1. júlí eða 2% raunlækkun á framlagi ársins 2009. Jafnframt var tilkynnt að framlag ársins 2010 muni lækka um 10%.

6.1 Eignarhaldsfélag Suðurlands (EFS)

Samstarfssamningur er á milli Atvinnuþróunarfélag Suðurlands og Eignarhaldsfélags Suðurlands hf. APS sér um daglegan rekstur og framkvæmd fyrir hönd EFS. Framkvæmdastjóri APS er jafnframt framkvæmdastjóri EFS.

Sérstakur þjónustusamningur er milli félaganna varðandi þjónustuveitingu en sérstaklega er greitt fyrir útlagða vinnu starfsmanna APS. EFS greiðir ákveðna hlutdeild í skrifstofukostnaði APS.

Starfsmenn APS kappkosta að kynna EFS út á við og benda þannig á félagið sem einn af mögulegum fjármögnunaraðilum. Eftirspurn eftir fjármagni EFS hefur aukist talsvert á árinu enda verulega breytt landslag varðandi fjármögnunarmöguleika.

Frekari upplýsingar um Eignarhaldsfélag Suðurlands hf. má nálgast á nýlegri heimasíðu félagsins www.efs.is

6.2 Vaxtarsamningur Suðurlands og Vestmannaeyja (VSSV)

APS hefur umsjón með framkvæmd Vaxtarsamnings Suðurlands og Vestmannaeyja samkvæmt verksamningi þar að lútandi. Gert er ráð fyrir að félagið hafi sérstakt samstarf við aðila á markaði m.a. á grundvelli sérþekkingar, við framkvæmd einstakra verkefna og kynningu á uppbyggingu klasa.

Árið 2009 er síðasta starfsár gildandi Vaxtarsamnings. Unnið hefur verið að því að ljúka samningnum og klára þau verkefni sem farið hafa af stað. Þá voru einnig 15 milljónir frá



lðnaðarráðuneyti sérstaklega skilgreindar innan samningsins og hefur úthlutun þeirra verið skilgreind og auglýst.

Unnið er að endurnýjun samningsins fyrir starfssvæði APS og munu samningar vonandi verða í höfn fyrir áramótin. Mjög mikilvægt er að sveitarstjórnarmenn á Suðurlandi fylgist vel með framvindu mála og beiti sér fyrir eflingu svæðisins.

Þar sem núgildandi samningi er að ljúka er unnið að því að meta þann árangur sem hlotist hefur af samningnum. Bæði er það gert með talningum á þekktum upplýsingum s.s. um fjölda þátttakenda, fjölda verkefna, styrkuppþæða o.þ.h. en einnig er það gert með spurningakönnun sem send hefur verið stjórn, framkvæmdaráði og öllum þátttakendum í verkefnum sem hlotið hafa styrk frá VSSV. Þessa dagana er unnið að úrvinnslu úr þessari könnun.

Framkvæmd VSSV hefur tekist mjög vel þessi þrjú ár sem samningurinn hefur verið í gildi. lðnaðarráðuneytið hefur marg oft list velþóknun sinni á framkvæmdinni og því verklagi sem viðhaft er.

Allar nánari upplýsingar um Vaxtarsamning Suðurlands og Vestmannaeyja sem og ársskýrslur samningsins má nálgast á heimasíðu hans www.vssv.is

7. Starfsárið

Á líðandi starfsári hefur fjölbreytni einkennt starfsemi APS. Talið var í lok árs 2008 að þeir miklu atburðir sem urðu í efnahagslífi landsins myndu hafa stórfelld áhrif á starfsemi félagsins. Vissulega hefur starfsfólk APS orðið vart við miklar breytingar og að fyrirtæki eigi í fjárhagslegum erfiðleikum en ekki síður hefur starfsfólk APS orðið vart við áræði og dug á starfssvæði félagsins.

Einstaklingar og fyrirtæki virðast horfa með öðrum augum á hlutina en þeir gerðu meðan hraðinn og uppsveiflan í þjóðfélaginu var sem mest og fram koma hugmyndir sem óvíst er að hefðu komið fram við óbreytt efnahagsástand. Þarna er um að ræða viðleitni aðila til að skapa ný störf og leita nýrra leiða til að tryggja afkomu sína og fyrirtækja sinna í breyttu umhverfi.

Hér á eftir er gerð grein fyrir hluta þeirra verkefna sem unnið hefur verið að en sá listi er síður en svo tæmandi enda af mörgu að taka. Ljóst er að eftirspurn eftir aðstoð starfsmanna félagsins hefur farið vaxandi og er það vel. Mikill eldmóður er í fólki á starfssvæði félagsins og nauðsynlegt að skapa þeim vettvang til að vinna hugmyndum sínum framgang.

7.1 Ráðgjöf og handleiðsla

APS flokkar verkefni sem það tekur að sér í eftirfarandi þrjú flokka 1) nýsköpun, 2) vöruþróun og markaðssetning og 3) viðbót við núverandi starfsemi. Einnig tekur félagið að sér fjárhagslega endurskipulagningu.



Reglur félagsins segja til um að allt að 35 klst. er varið án endurgjalds til nýsköpunar, allt að 15 klst. til vöruþróunar og markaðssetningar og 12 klst. vegna viðbótar við núverandi starfsemi. Kappkostað er að sinna öllum þeim verkefnum sem berast félaginu og falla að starfsemi þess.

Starfsmenn APS sinna einnig handleiðslu og verkefnastjórnun við viðskiptavinum félagsins. Handleiðslan er fyrst og fremst á sviði nýsköpunar, stefnumótunar, rekstrarráðgjafar og vöruþróunar. Þá hefur félagið sinnt handleiðslu fyrir þátttakendur á námskeiðum á vegum Impru á Nýsköpunarmiðstöð og Framleiðnisjóðs landbúnaðarins. Starfsmenn APS taka jafnframt þátt í kennslu á ýmsum námskeiðum sem að gagnast eiga atvinnulífi á Suðurlandi. Má þar á meðal nefna námskeið á vegum Nýsköpunarmiðstöðvar Íslands, Útflutningsráðs og Fræðslunets Suðurlands.

Á starfsárinu hafa starfsmenn sinnt rúmlega 100 skilgreindum verkefnum víða á starfsvæðinu. Verkefnin eru afar fjölbreytt, ferðaþjónusta, handverk, matvæla- og drykkjarvöruframleiðsla, verslunarrekstur, húsnæðisfélög og fiskvinnsla og sjávarútvegur svo eitthvað sé nefnt. Algjör trúnaður ríkir við vinnslu þessara verkefna milli starfsmanna og þeirra sem aðstoðarinnar njóta enda mikilvægt að svo sé.

7.2 Styrkir

APS auglýsti í maí s.l. eftir umsóknum um styrki. Til úthlutunar voru fimm milljónir. APS leggur áherslu á að styrkja verkefni sem leiða til eflingar atvinnulífs á Suðurlandi. Styrkir geta að hámarki numið 50% af heildarkostnaði verkefnisins. Starfsmenn APS hvetja og aðstoða umsækjendur við að sækja um.

Að auglýsa styrki hvetur til að nýjar hugmyndir fæðist hvort sem þær eru hugmyndir að nýrri starfsemi eða viðbót við núverandi starfsemi. Starfsmönnum APS gefst þannig tækifæri á að vinna með aðilum að framgangi verkefna, bæði þeirra sem hljóta styrk en eins þeim sem ekki uppfylla skilyrði því margar hugmyndirnar sem koma fram eru mjög góðar þrátt fyrir að uppfylla ekki skilyrðin.

Mat á umsóknum byggist á eftirfarandi þáttum:

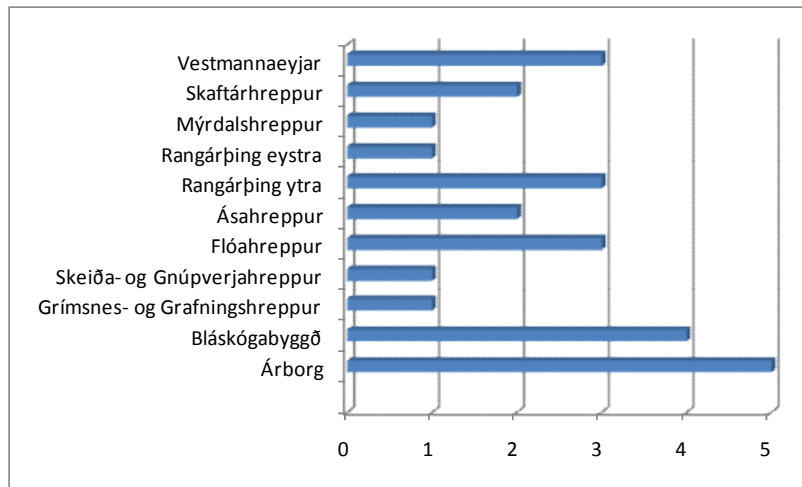
1. Er líklegt að verkefnið skapi atvinnu á Suðurlandi?
2. Er verkefnið nýnæmi fyrir atvinnulíf á Suðurlandi?
3. Er verkefnið skýrt á fullnægjandi hátt - markmið og vinnuferlar skýrir?
4. Bendir umsókn til þess að verkefnið verði framkvæmt með fullnægjandi hætti?
5. Er kostnaðaráætlun trúverðug?
6. Er verkefnið í samkeppni við aðra á svæðinu?
7. Er fjármögnun verkefnisins tryggð?



Reglur varðandi styrki félagsins eru í stöðugri þróun og starfsmenn telja að matsþættirnir séu gegnsæir og skýrir.

Alls sóttu 33 aðilar um styrk að þessu sinni til mjög fjölbreyttra verkefna og var 26 aðilum úthlutað styrkjum, 100, 200 eða 300 þúsund krónum. Stefnan hefur verið að styrkja alla þá sem uppfylla skilyrði félagsins þrátt fyrir að það þýði lægri upphæð í hlut hvers verkefnis. Þannig er fleirum veitt viðurkenning á sín verkefni og miklu getur munað að fá slíka styrki þó upphæðin sé ekki há. Styrkirnir skiptust með eftirfarandi hætti á milli sveitarfélaga.

Mynd 1: Úthlutun styrkja árið 2009 skipt niður á sveitarfélög



7.3 Atvinnulífsfundir

Haldnir hafa verið atvinnulífsfundir mjög víða á starfssvæði félagsins á þessu starfsári. Fundirnir hafa verið haldnir í samvinnu við sveitarstjórnir og/eða atvinnumálanefndir á hverjum stað. Kappkostað hefur verið að eiga samtál við fulltrúa atvinnulífsins, velta fyrir sér stöðunni eins og hún er og hvað muni gagnast best til uppbyggingar á hverjum stað.

Hafa þessir fundir mælst vel fyrir en þeir eru jafnframt liður í að efla tengsl atvinnulífsins og APS.



7.4 Ráðstefnur og málþing

APS tekur þátt í að halda málþing og ráðstefnur á starfssvæði sínu, í samvinnu við fleiri aðila, út frá þeim málefnum sem varða starfssvæðið mest á hverjum tíma.

Í Vestmannaeyjum hafa verið haldnar tvær ráðstefnur um málefni sjávarútvegsins á þessu ári: Þátttaka atvinnulífsins í rannsóknum og nýsköpun í sjávarútvegi og Málþing um auðlindastýringu og fyrningarleið ríkisstjórnarinnar.

APS tók þátt í ráðstefnum um byggðamál í tengslum við gerð nýrrar Byggðaáætlunar. Mjög mikilvægt er að fá að koma á framfæri sjónarmiðum á slíkum ráðstefnum enda skiptir miklu máli hvernig framvinda byggðamála verður á næstu árum.

APS hafði umsjón með Ársfundi atvinnuþróunarfélaganna á þessu ári. Á þessum fundum koma saman starfsmenn allra atvinnuþróunarfélaga landsins, bera saman bækur sínar og ráða ráðum sínum. Starfsumhverfi félaganna er talsvert ólíkt, sum eru hlutafélög, önnur frjáls félagasamtök, sum í eigu sveitarfélaganna eins og APS og önnur eru rekin samhliða samtökum sveitarfélaganna í sínum landshluta. Góð þátttaka var á fundinum sem tókst afar vel.

Þá sá APS einnig um Klasatorgið að þessu sinni en Klasatorg eru samráðsfundir vaxtarsamninganna í landinu. Nauðsynlegt er fyrir starfsmenn bæði vaxtarsamninga og atvinnuþróunarfélaga að koma saman og miðla upplýsingum.

7.5 Smiðjan

APS tók þátt í vinnu með sveitarfélaginu Árborg að koma á fót Smiðjunni sem var vettvangur fyrir þá sem höfðu misst vinnuna eða voru með hugmyndir í farteskinu sem þá vantaði hjálp við að koma á fót. Haldinn var vinnudagur þar sem hlýtt var á fyrirlestra ásamt hugarflugsvinnu þar sem skilgreint var hvers konar starfsemi skyldi rekin í Smiðjunni. Bæði var talin þörf á félagslegri aðstoð sem sveitarfélagið mundi veita en jafnframt að Atvinnuþróunarfélagið yrði með fræðslu og stuðning til handa þeim sem væru að vinna með hugmyndir sínar.

Ekki reyndist jafn mikil eftirspurn eftir þessari þjónustu og reiknað hafði verið með og var því ákveðið að starfsemi Smiðjunnar yrði hætt eftir sumarið.

7.6 Orkumál

Á árinu 2008 samþykkti stjórn APS fimm milljóna króna framlag til Ölfus sem hluta af átaksverkefni um stöðugildi starfsmanns sem hafa átti það hlutverk að vinna að verkefnum um nýtingu sunnlenskrar orku til atvinnuuppbyggingar á Suðurlandi. Jafnframt barst beiðni frá Þjósársveitum um áframhaldandi aðstoð APS við sambærilega vinnu og í Ölfusi en APS hafði komið að gerð kynningarbæklings fyrir Þjósársveitir.



Í sameiningu hafa sveitarfélögin fimm ásamt APS unnið að framgangi þessa verkefnis. Farið hefur verið á fundi Orkuveitunnar og Landsvirkjunar og óskað aðkomu þeirra að málinu en samstaða allra aðila er mjög mikilvæg eigi að takast að tryggja uppbyggingu orkufreks iðnaðar á Suðurlandi. Grundvallaratriði er að sú orka sem framleidd er á Suðurlandi verði nýtt að einhverju leiti til atvinnuuppbyggingar á svæðinu.

Atburðarásin á Íslandi síðustu vikur og mánuði hefur ekki liðkað til við framgang þessa máls. Tekin verður afstaða til þess á komandi vikum hvernig verkefnið mun halda áfram.

7.7 Markaðsstofa Suðurlands ses.

Í lok árs 2008 var Markaðsstofa Suðurlands ses. stofnuð en hún er sameignarfélag í eigu Atvinnuþróunarfélags Suðurlands, Ferðamálasamtaka Suðurlands, Ferðamálafélags Austur Skaftafellssýslu og Rúntsins um Rangárþing. APS á tvo fulltrúa í stjórn Markaðsstofunnar.

Hlutverk Markaðsstofunnar er að vera í fararbroddi í sameiginlegu markaðs- og kynningarstarfi fyrir landshlutann, jafnt innanlands sem erlendis, með áherslu á að auka atvinnustarfsemi og gjaldeyristekjur.

Ferðamálastofa leggur markaðsstofum landsins til fé en jafnframt er aðkoma sveitarfélaganna nauðsynleg. Starfsemi Markaðsstofunnar hefur farið vel af stað, ráðinn var starfsmaður um miðjan júlí og er hann að hefja markvisst kynningarstarf á Markaðstofunni fyrir sveitarfélögum á svæðinu sem og atvinnulífinu.



8. Horft fram á veginn

Atvinnuþróunarfélag Suðurlands er í eigu 14 sveitarfélaga á starfssvæði sínu sem greiða framlag til félagsins en jafnframt fær félagið greitt mótframlag með fjórum stöðugildum frá ríkinu í gegn um Byggðastofnun eins og áður hefur komið fram. Nú þegar skórin kreppir í fjármálum sveitarfélaganna er nauðsynlegt að horfa á alla þætti rekstrarins. 0,4% (áður 0,5%) af skatttekjum sveitarfélaganna renna til rekstrar APS og eflaust sýnist sitt hverjum um það fyrirkomulag. Grundvallaratriðið er að menn séu sammála um fyrirkomulag starfseminnar og umfang hennar svo ekki ríki stöðug óvissa um framtíð félagsins og hvert skuli stefnt.

Engum blöðum er um það að fletta að starfsemi félagsins er að skila árangri enda samhentur hópur starfsmanna hjá félaginu sem vill ná árangri fyrir umbjóðendum sína. Vilji til verka, áræði og dugnaður einkennir þann anda sem ríkir innan félagsins og það ber að virða.

Framundan eru tímar þar sem efling atvinnulífs í landshlutanum skiptir sköpum í þeirri samkeppni sem ríkir um fólk og fjármagn. Ef ekki er vitað hvert á að fara skiptir ekki máli hvaða leið er valin. Það viðhorf á ekki að vera valkostur á Suðurlandi.

Af hálfu ríkisins hefur verið sett á fót nefnd um sóknaráætlanir fyrir Ísland og skiptingu landsins í sóknarsvæði. Mjög óljóst er með hvaða hætti þessi vinna verður unnin og hverjir fái að koma að henni. Grundvallaratriði er að heimamenn á hverjum stað verði kallaðir til þessarar vinnu því enginn þekkir betur sérstöðu hvers svæðis en sá sem þar býr.

Sveitarfélögin verða að skilgreina hvað það er sem þau vilja í framtíðinni og vera virkir þátttakendur í vinnu við mótun framtíðar. Þar sér APS aðkomu sína mjög skýra.

Orð Steingríms Thorsteinssonar eiga mjög vel við sem lokaorð þessarar samantektar um starfsemi APS á starfsárinu 2008-2009.

**Tækifærið griptu greitt,
giftu mun það skapa,
járnið skaltu hamra heitt,
að hika er sama og tapa.**

Steingrímur Thorsteinsson